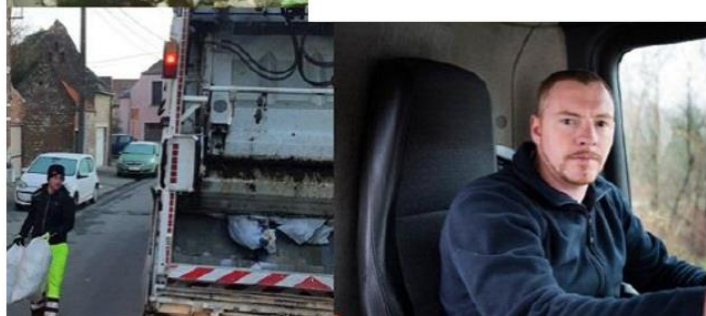


Veilig werken in de Belgische afval- en recyclagesector

MAATREGELEN TEGEN DE VERSPREIDING VAN HET CORONAVIRUS OP HET WERK





COVID-19-maatregelen

Context

Sinds donderdag 12 maart 2020 hebben de federale en gewestelijke overheden in ons land verschillende maatregelen ingevoerd om de verspreiding van het coronavirus (COVID-19) in ons land te beperken. Die maatregelen hebben het dagelijkse leven danig door elkaar geschud. Zowel thuis als op de werkvloer.

Voor onze sector was er van bij het begin van deze crisis een speciale rol weggelegd. De overheden hebben onze sector meteen als essentiële sector erkend, wat wil zeggen dat we de dienstverlening van afvalinzameling en -verwerking moesten blijven verzekeren. Om te voorkomen dat er binnen de huidige sanitaire crisis een nieuwe sanitaire crisis ontstaat.

De sociale partners van PC 142 stonden steeds in nauw contact met de federale, regionale en lokale overheden, administraties en andere relevante stakeholders om de belangen van de private ondernemingen en de werknemers in onze sector tijdens deze crisis te verdedigen en om snel alle voor onze sector relevante informatie te kunnen delen. De teams van Denuo, ACV en ABVV hebben op hun websites een dossier waarin ze alle pertinente informatie over deze COVID-19-crisis bundelen en regelmatig updaten.

Dit dossier zal ook de komende weken en maanden relevant blijven. Experts zijn het er immers over eens dat de dreiging van het coronavirus nog niet van de baan is. We zullen dus nog lange tijd maatregelen moeten treffen om de verspreiding van het coronavirus in te dijken.

Die voorzichtigheid is eens zo belangrijk tijdens deze tweede golf waarbij het merendeel van de sectoren aan de slag blijft. Het risico op besmetting zal daardoor opnieuw toenemen. Tenzij ieder van ons, werkgevers, werknemers, burgers, klanten, overheden..., zijn verantwoordelijkheid neemt.

Als werkgeversfederatie en als vertegenwoordigers van de werknemers willen Denuo, ACV Metaal, ACV Voeding en Diensten, ACV Bouw, Industrie en Energie, de algemene centrale van ABVV, ABVV Metaal en Metallos MWB alvast het goede voorbeeld geven.

De sociale partners van de Hoge Raad voor Preventie en Bescherming op het Werk, de Beleidscel van de Minister van Werk en experts van de FOD Werkgelegenheid hebben in onderling overleg een Generieke Gids uitgewerkt met standaard preventiemaatregelen die het risico op besmetting op de werkvloer kunnen beperken.

Vanuit de sociale partners van het PC 142 willen we hier enkele specifieke aanbevelingen voor de Belgische afval- en recyclagesector aan toevoegen. Maatregelen die ervoor moeten zorgen dat de 15.000 werknemers die in onze sector actief zijn er alles aan kunnen doen om zichzelf en de mensen in hun omgeving zo goed mogelijk te beschermen tegen het coronavirus. Die aanbevelingen hebben we voor u in dit document gebundeld.

Vanuit de sociale partners van het PC 142 willen we alvast iedereen in onze sector bedanken voor hun inzet, discipline en doorzettingsvermogen sinds het begin van deze crisis. Diezelfde kwaliteiten zullen we in deze periode nog nodig hebben om de dreiging van het coronavirus te beperken.

#strongertogether

#flattenthecurve



Sectorgids COVID-19-maatregelen



Inhoudstafel

Veilig werken in de Belgische afval- en recyclagesector	1
Context	2
Generieke gids	4
Specifieke veiligheids- en preventieaanbevelingen van de federatie	5
Gebruik van mondkmaskers in de sector	5
Waar meer dan 1,5 m afstand niet gegarandeerd is, worden andere beschermingsoplossingen bekeken (bijvoorbeeld een fysieke afscheiding)	6
Laat afvaltransportdocumenten digitaal ondertekenen	7
Voer geen koortsmetingen op personeel uit	7
Vermijd cash-betalingen	7
Containers hoeven niet ontsmet en afgesloten	8
Inzameling van medisch afval in veilige omstandigheden	8
Veiligheid blijft topprioriteit	9



COVID-19-maatregelen

Generieke gids

Op federaal niveau werd een Generieke Gids opgesteld om de verspreiding van het coronavirus op het werk tegen te gaan. De laatste versie van deze gids is te raadplegen op de website van de federale overheidsdienst Werkgelegenheid, Arbeid en Sociaal Overleg, onder het thema Coronavirus: werk.belgie.be/nl/themas/coronavirus.

Deze gids bevat een aantal basismaatregelen die werknemers moeten toelaten zo veilig mogelijk aan het werk te blijven en het risico op besmetting door het coronavirus zo laag mogelijk te houden.

Op 30 oktober werd een bijgewerkte versie van de Generieke gids uitgebracht. Deze update houdt rekening met nieuwe inzichten en de gewijzigde situatie op het terrein. Er werden onder meer aanpassingen gedaan in verband met social distancing, telewerk, het dragen van maskers, het collectief vervoer, de ventilatie en de verluchting. Ook wordt de nadruk gelegd op de correcte naleving van de quarantaine- en isolatiemaatregelen en het feit dat alle actoren (werkgevers, werknemers, de interne en externe preventiedienst, het comité voor preventie en bescherming op het werk, de ondernemingsraad, de vakbondsafvaardiging, ...) samen tegen het virus moeten strijden om de verspreiding ervan onder controle te houden.

Deze maatregelen zijn nu zelfs nog belangrijker dan tijdens de eerste lockdown, aangezien er nu veel meer interactie tussen mensen mogelijk blijft. Controleer dus met de nodige regelmaat de reeds genomen maatregelen en pas eventueel aan waar nodig. We sommen hier nog even enkele van de belangrijkste voorzorgsmaatregelen uit de Generieke Gids op:

- ▶ Houd u aan de **social distance van > 1,5m**. Op sites waar een afstand van minstens 1,5 meter tussen twee personen niet gegarandeerd is, moet gekeken worden naar andere oplossingen (glaswand (plexiglas), vergelijkbare fysieke scheiding...).
- ▶ Ventileer regelmatig gesloten ruimtes.
- ▶ **Was veelvuldig de handen** met water en zeep, en indien dat niet mogelijk is met alcoholgel. Gebruik papieren handdoeken om de handen te drogen, en vermijd elk contact van de handen met het aangezicht.
- ▶ **Hoest en nies** in de elleboogholte of een wegwerpzakdoek die u bij het restafval gooit.
- ▶ Blijf thuis als u **ziektesymptomen** vertoont die kunnen wijzen op COVID-19 (milde tot ernstige problemen aan de luchtwegen, ademhalingsmoeilijkheden, koorts, hoesten) en raadpleeg uw huisarts.

In bedrijven waar er een Comité voor Preventie en Bescherming op het Werk en/of een vakbondsdelegatie bestaat, zal snel overleg worden opgezet om de implementatie van de Generieke Gids te evalueren. Deze organen zullen indien nodig worden geraadpleegd, met name om eventuele problemen op te lossen en/of wanneer aanpassingen van de maatregelen noodzakelijk blijken. Als er geen CPBW en geen vakbondsdelegatie is, zullen de werknemers rechtstreeks worden geconsulteerd. Ook kan het advies van de preventieadviseur en/of de bedrijfsarts worden ingewonnen.

De bijgewerkte versie van de Generieke gids is een goede basis voor besprekingen in de overlegorganen, met onder meer de toepassing van de richtlijnen op gebied van ziekte tijdens het werk, contactopsporing door de arbeidsarts, quarantaine en isolatie.



Sectorgids COVID-19-maatregelen



*Een mogelijke besmetting met het coronavirus vormt op de werkvloer een arbeidsrisico waar de werkgever zijn werknemers tegen moet beschermen. Om dat risico te evalueren heeft het Belgisch kenniscentrum over welzijn op het werk een **checklist voor zelfcontrole** opgesteld.*

Specifieke veiligheids- en preventieaanbevelingen van de federatie

De Generieke Gids bevat algemene veiligheids- en preventiemaatregelen voor alle sectoren, ook al was het oorspronkelijke doel niet-essentiële bedrijven te begeleiden bij de heropstart.

De Belgische afval- en recyclagesector was echter al van bij het begin van de lockdown erkend als essentiële sector. Minister Pieter De Crem stelde in zijn Ministerieel Besluit van 18 maart 2020 dat “de diensten voor de afvalophaling en -verwerking” behoren tot “handelszaken, private en publieke bedrijven en diensten die noodzakelijk zijn voor de bescherming van de vitale belangen van de Natie en de behoeften van de bevolking”. Dit herbevestigde hij in zijn Ministerieel Besluit van 23 maart 2020, zoals gewijzigd bij het Ministerieel Besluit van 3 april 2020. Minister Annelies Verlinden bevestigde dit op haar beurt in haar ministerieel besluit van 28 oktober 2020 over noodmaatregelen om de verspreiding van het COVID-19-virus te beperken.

Concreet betekent dit dat afvalinzamelaars en -verwerkers de nodige maatregelen moeten treffen om zo goed als mogelijk de *social distancing* te garanderen en zo de veiligheid en gezondheid van hun medewerkers, klanten en andere personen waarmee ze ‘in contact’ komen te vrijwaren.

In die context heeft de federatie een aantal specifieke aanbevelingen voor onze sector uitgewerkt.

Gebruik van mondkmaskers in de sector

Mondmaskers die correct gedragen worden laten toe om de verspreiding van het coronavirus sterk terug te dringen. Het coronavirus wordt overgedragen via druppels, contact met besmette oppervlakken of vochtige luchtdeeltjes. Hoewel correct gedragen maskers de verspreiding van het virus kunnen verminderen, kunnen er nog steeds luchtpartikels vrijkomen langs alle zijden van het masker. Een masker beschermt de drager dus niet volledig tegen besmetting. Daarom blijft het belangrijk om zo veel mogelijk fysieke afstand te houden.

De werkgever hoeft niet voor alle medewerkers mondkmaskers ter beschikking te stellen in het kader van de corona-epidemie, ook niet voor bijvoorbeeld de inzameling van risicohoudend medisch afval.

Werknemers beschermen zich het best door de hygiënemaatregelen na te leven: de handen meerdere keren per dag goed wassen (zeker als u de veiligheidshandschoenen uitdoet) met water en zeep, contact van de handen met het aangezicht vermijden, en minstens 1,5 m afstand houden.



COVID-19-maatregelen

Als meer en meer contacten met mensen onvermijdelijk zijn en als uit een risico-evaluatie van een werkpost blijkt dat er geen collectieve beschermingsmaatregel (zoals de installatie van een (plexi-)glazen wand) mogelijk is om contacten te vermijden en/of de afstand te vergroten), is het nodig om het dragen van een mondk masker als bijkomende maatregel in te voeren, in combinatie met andere preventiemaatregelen en met respect voor de preventiehiërarchie. Dit kan bijvoorbeeld het geval zijn voor volgende profielen:

- ▶ Chauffeurs en laders
- ▶ Externe commerciële
- ▶ Onderhoudspersoneel
- ▶ Supervisors

We raden werkgevers alvast aan om duidelijke instructies uit te werken over wie wanneer en hoe een mondk masker mag dragen.

Wasbare mondk maskers uit textiel zijn een volwaardig alternatief, als ze volgens de instructies van de federale overheid werden gemaakt. Hoe u dergelijke herbruikbare mondk maskers het best gebruikt, en hoe lang, vindt u op www.info-coronavirus.be/nl/mondmasker. In dit geval denken werkgever en werknemers samen na over de beste manier om deze maskers op een hoge temperatuur (60°C of meer) te kunnen wassen.

Bovendien zijn werkgevers nog steeds verplicht maskers voor ademhalingsbescherming te voorzien als ze deel uitmaken van de wettelijk voorgeschreven standaarduitrusting van persoonlijke beschermingsmiddelen van de arbeider (bijvoorbeeld bij asbestverwerking of werken in een stoffige omgeving).

*Draag goed zorg voor het materiaal dat u ter beschikking krijgt en volg nauwgezet de veiligheidsvoorschriften. Draag een **mondmasker bij nauw contact met anderen om eventueel besmette vochtdeeltjes bij u te houden en anderen te beschermen.***

Waar meer dan 1,5 m afstand niet gegarandeerd is, worden andere beschermingsoplossingen bekeken (bijvoorbeeld een fysieke afscheiding)

De Generieke Gids geeft aan dat medewerkers zich aan de *social distance* van meer dan 1,5 m afstand moeten kunnen houden. Op sites waar dit niet gegarandeerd kan worden, kan een fysieke afscheiding (zoals een (plexi-)glazen wand) een mogelijke oplossing zijn. Waar nuttig kan deze optie ook in onze sector worden toegepast, bijvoorbeeld aan het onthaal of bij de weegbrug.

Zorg voor voldoende en regelmatige verluchting van de werkruimten en sociale voorzieningen, hetzij door natuurlijke verluchting (bv. via open ramen, deuren of poorten), hetzij door mechanische ventilatie. Hoe kleiner en meer besloten de ruimte, hoe groter het risico op virusoverdracht.



COVID-19-maatregelen

Bij elkaar zitten in vrachtwagens en andere wagens houdt extra besmettingsrisico's in. Respecteer de grootst mogelijke afstand tijdens het vervoer, zorg voor voldoende en regelmatige verluchting, beperk indien mogelijk het aantal personen in het voertuig, draag eventueel een mondmasker en/of voorzie afscheidingen (in voldoende flexibel materiaal met aandacht voor zichtbaarheid en veiligheid)

Laat afvaltransportdocumenten digitaal ondertekenen

Om persoonlijk contact bij afvaltransporten te verminderen, laat u identificatieformulieren, traceerbaarheidsdocumenten of afvaltransportdocumenten best digitaal ondertekenen in plaats van op op papier.

Dit kan ook perfect digitaal. Via een systeem als ewastra bijvoorbeeld kunnen ontvangers de nodige formulieren digitaal ondertekenen en worden ze ook digitaal ter beschikking gesteld van klanten van de afvalinzamelaar, -handelaar of -makelaar, en ook de controlediensten.

Meer informatie op www.ewastra.be

Voer geen koortsmetingen op personeel uit

Werknemers mogen niet zomaar aan een koortsmeting worden onderworpen. Het gaat hier om een medische handeling waarvoor een werkgever niet bevoegd is. Bovendien zijn er GDPR-gewijs restricties op medische gegevens, is er negatief advies van externe diensten voor preventie en bescherming op het werk en geeft zulke koortsmeting mogelijk een vals negatief of vals positief resultaat.

Vermijd cash-betalingen

Bij contante betalingen komen klant en kassamedewerker vaak met elkaar in aanraking en dat is vanwege het coronavirus niet wenselijk. Daarom raadt de federatie cash-betalingen ten stelligste af. Overschrijvingen en betaalautomaten zijn valabele alternatieven.

Als de klant toch cash wil betalen/ontvangen, vraag dan om het geld niet rechtstreeks te overhandigen, maar bijvoorbeeld op het onthaalmeubel te leggen.

Ter herinnering: **cash-betalingen voor schroothandelaars** zijn door de wetgever sowieso aan **strikte voorwaarden** onderworpen. Meer info vindt u op de [website van Denuo](http://www.denuo.be).



Sectorgids COVID-19-maatregelen



Het Agentschap Integratie en Inburgering ontwikkelde pictogrammen en informatie in verschillende talen om te informeren over de juiste preventiemaatregelen in de strijd tegen het coronavirus. Het is aangeraden deze hulpmiddelen te gebruiken voor werknemers, onderaannemers en externen die het Nederlands of het Frans niet goed begrijpen.

Je vindt de meertalige informatie op de website van het Agentschap Integratie en Inburgering.

Containers hoeven niet ontsmet en afgesloten

Denuo ziet geen reden om bij het inzamelen van containers af te wijken van de gebruikelijke werkwijze. U hoeft ze dus niet te ontsmetten, maar gebruik wel nog steeds de voorgeschreven persoonlijke beschermingsmiddelen.

Containers afdekken is enkel nodig indien mogelijk verlies van lading kan optreden of indien specifieke regelgeving dit voorschrijft.

Inzameling van medisch afval in veilige omstandigheden

De federatie is voortdurend in dialoog met de bevoegde overheden en de vertegenwoordigers van de zorgsector om de inzameling van medisch afval in ziekenhuizen en andere zorginstellingen in de best mogelijke omstandigheden te laten gebeuren. We roepen iedereen op om op de hoogte te blijven van de meest recente regelgeving hieromtrent. Denuo houdt de evoluties in de regelgeving voor medisch afval nauwgezet in de gaten en zet updates snel op haar website, in het online dossier: [Denuo.be/covid-19-corona-afval](https://denuo.be/covid-19-corona-afval)



Sectorgids COVID-19-maatregelen



Veiligheid blijft topprioriteit

In dit document zet de federatie de preventie- en veiligheidsmaatregelen op een rij die de werkgevers en werknemers van de Belgische afval- en recyclagesector kunnen nemen om hun veiligheid gezondheid, en die van de mensen in hun omgeving te garanderen.

Veiligheid is echter een zaak van iedereen. Ook de burger draagt hierin een verantwoordelijkheid. Door zelf de nodige coronamaatregelen na te leven, en ook door het afval correct te sorteren en op een veilige manier aan te bieden, dragen zij mee bij tot de veiligheid van alle medewerkers in onze sector.

Om die aandacht voor veiligheid levendig te houden, zal de federatie ook nu en in de toekomst blijven inzetten op sensibilisering van de maatschappij.



Sectorgids COVID-19-maatregelen



Deze specifieke maatregelen tegen de verspreiding van het coronavirus in de Belgische afval- en recyclagesector werden opgesteld door de sectorfederatie Denuo, en worden ondersteund door:

